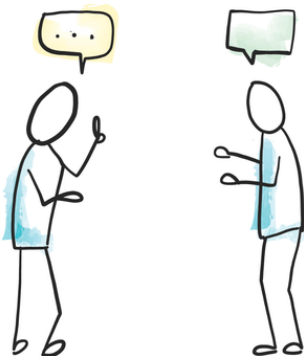




LASTELE TUGITEENUSTE OSUTAMINE VILJANDI VALLAS



TAUSTAINFO:

Viljandi maakonnas on 4 omavalitsust.

Viljandi vallas külasid: 126; alevikke: 4

Koole: 9

Lasteaedu: 11

Huvikoole: 2

Lapsi vallas kokku 2597, nendest puudega 123 ehk 4,7%.

Puudega laste arv väheneb. Vallas on 4 lastekaitsespetsialisti.

Tugiisikuteenuse saajaid 7-15 last õppeperioodil.

Lisaks on töölepinguga omavalituse palgal 2 perede tugiisikut, kes osutavad teenust kuni 30-le abivajavale lastega perele.

Põhitegevuse tulud 54 650€

Muud tulud sotsiaalalialasest tegevusest 20 000€

Kohaliku omavalituse toetusfond (31.01.2020) 34 650,00

Põhitegevuse kulud 67 800,00

Puudega lapse toetus (LAPSEHOIUTEENUSE TOETUS) 14 400,00

Puudega lapse toetus (puudega laste transport) 7 740,00

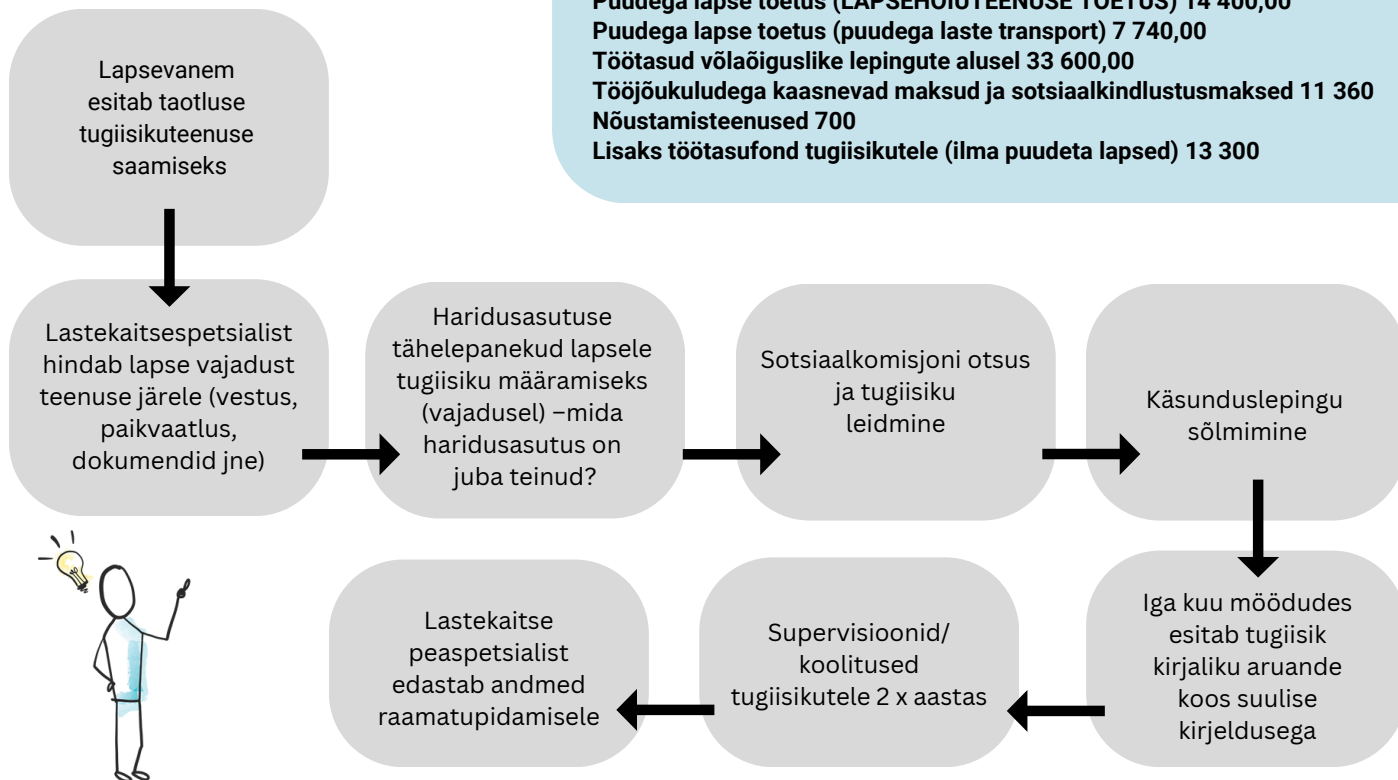
Töötasud võlaõiguslike lepingute alusel 33 600,00

Tööjõukuludega kaasnevad maksud ja sotsiaalkindlustusmaksed 11 360

Nõustamisteenused 700

Lisaks töötasufond tugiisikutele (ilma puudeta lapsed) 13 300

TÄNA TOIMIV PRAKTIKA:



ARENGUSUUNAD:

Põhikool ei ole mitte ainult haridusasutus, vaid ka oluline tervishoiu-, sotsiaal- ja kasvatusinstitutsioon, mis täidab mitmekülgeid ülesandeid. See seisukoht on kajastatud Põhikooli- ja Koolieksamiseaduse § 4 ning Kvalifikatsiooninõuetele vastavate pedagoogide arvu kohta lasteasutustes § 22. Põhikoolil on nii hariv kui ka kasvataj ülesanne ning pedagoogide arv lasteasutustes peab vastama õppe- ja kasvatusetegevuse mahule, tagades seeläbi õppekavas määratud eesmärkide täitmise ja laste üldoskuste ning arengu oodatavate tulemuste saavutamise. See rõhutab kooli olulist rolli ühiskonnas, kus lisaks haridusele mängib see ka laiemat rolli laste tervise ja sotsiaalse heaolu tagamisel.

"Oluline on maakonnaülene vaade"

- ANDMETE KOGUMINE
- TUGIISIKUD HARIDUSASUTUSSE -> tööleping + meeskond + koolitamine
- HEV KOMPETENTSIKESKUS
- ERILASTEAD
- KOOSTÖÖ TEISTE KOV-ga + SA PEREKODU + VOLIKOGU

Valmisolek ühiskonna muutusteks.

Haridusjuhtide kompetentside tõstmise.

Raha (ükski ei ole piisavalt lapsi, raha ega kompetentse).



TUGIISIKUTEENUSE OSUTAMINE RAKVERE LINNAS ERIVAJADUSEGA LASTELE

Tugiisikuteenuse saaja on laps, kes vajab olulist kõrvalabi oma kohustuste täitmisel ja õiguste teostamisel sotsiaalsete, psühholoogiliste või tervislike probleemide tõttu.

Tugiteenuse osutamine hõlmab:

- Esmalt abivajaduse hindamist
- Halduslepingu sõlmimist
- Teenuse osutamist



Töö tugiisikutega

Töötavad: peretugiisikud, tugitöötajad ja tugiisikud

Tegevused: tugiisikute leidmine;

tugiisikute hoidmine;

tugiisikute teadmiste ja oskuste täiendamine.

Teenuse taotlemine

- Teenuse saamiseks esitab lapsevanem taotluse.
- Taotluses märgitakse, millistes olukordades vajab laps toimetulemiseks toetamist ning kui suur peaks olema kõrvalabi maht.
- Ametiasutus (lasteaed, kool) või sotsiaalkeskus võivad ise algatada toe määramise menetluse, kui neile on teatavaks saanud laps, kes teenust vajab.

Abivajaduse hindamine

Abivajaduse hindamine toimub STAR andmebaasis läbi juhtumimenetluse.

- Vastavalt vajadusele kogutakse täiendavat infot koolist, lasteaiast, perearstilt, Rajaleidjast.
- Kui lapsel puudub puue, on vajalik iseloomustus ja abivajaduse kirjeldus haridusasutusest.
- Oluline on, et lapsevanem mõistaks tugiteenuse rolli tema lapse abistamisel (konkreetsed eesmärgid).

Otsus teenuse määramiseks

- Halduslepingus määratakse teenuse osutamise eesmärk, maht ja ajaline kestvus.
- Teenuse eesmärk sõnatakse koos lapsevanema ja vajadusel asutusega, kus laps teenust kasutab.
- Teenuse osutamise sagedus on erinev ja mahu hindamisel võetakse arvesse näiteks teisi teenuseid, mida laps ja perekond juba kasutavad, perekonda toetava võrgustiku olemasolu, vanema(te) tööhõives osalemist, lapse toe vajadust, alternatiivsete teenuste pakkumise võimalusi.
- Sotsiaalteenuste osutamist reguleerib Rakvere linnas sotsiaalteenuste määrus.
- Otsusest teavitatakse lapsevanemat.

Teenust osutab Rakvere Sotsiaalkeskus

- Kontakteerutakse perega.
- Toimub teenusega ja vajadusel teenust osutava isikuga tutvumine.
- Toimub võrgustikutöö, mille raames räägitakse läbi ühised eesmärgid ja tegevused.
- Lapse arengut jälgitakse ja tehakse vahehindamisi teenuse tulemuslikkuse hindamiseks.

Teenuse osutamine

Kui laps vajab abi: www.lasteabi.ee

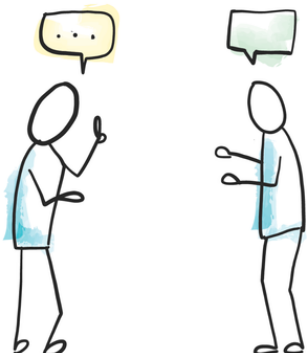
Kuidas end ja last toetada: www.peaasi.ee

Sotsiaalkindlustusameti info puudega last kasvatavale vanemale: <https://sotsiaalkindlustusamet.ee/perehuvitised-ja-muud-toetused/perekondlikud-olukorrad/peres-puudega-laps>

Sotsiaalministeeriumi info lastega peredele: <https://sm.ee/lapsed-ja-hoolekanne/lapsed-ja-pered>



TUGIISIKUTEENUS ERIVAJADUSEGA LAPSELE KEILA LINNAS



TAUSTAINFO:

- Keila linna erivajadusega laste toetamiseks, pakume ühe meetmena sotsiaalvaldkonna poolt tugisikuteenust. Tugisikud on Keila Sotsiaalkeskuse palgal olevad töötajad, kes toetavad last lasteaias, koolis ja vajadusel saadavad last kooli ja koju ning töötavad ka lapse kodus kokkulepitud tööaja piires. Tugisikud saavad osa põhikohaga töötajate hüvedest (puhkus ja puhkusetasu) ja kaadrivoolavus pole ülemäära suur.
- 2023. aasta septembrist alates töötab Keila Sotsiaalkeskuses töölepinguga 9 tugisikut. Koolis ja vajadusel lapse saatmisel väljaspool kooli töötab 4 inimest (3 täiskohaga ja 1 osalise tööajaga). Lasteaedades töötab 5 tugisikut.
- Täiendavalt 8 inimest töötab lapse kodus lapsevanema hoolduskoormuse vähendamiseks või teenustele saatmisel osalise tööajaga käsunduslepingu alusel.
- Oluline on koostöö haridusvaldkonnaga, et teenuse vajadust prognoosida. Samas on olukordi, kui tugisikuteenuse vajadus lapse toetamisel väheneb või laps iseseisvub sedavõrd, et saab hakkama tugisikuta. Need on koostöö tugisik-kodu-kool/lasteaed töövõidud.

Tugisiku amet on väärtustatud ja tugisiku tööd osatakse hinnata

- Koolitame pidevalt tugisikuid, et tõsta nende ametiidentiteeti. Supervisioonid tugisikutele, erivajadusega lastega töötamisel vajalikud toetavad koolitused.
- Regulaarsed kohtumised tugisikutega, rõõmude - murede jagamised, nõustamised.
- Vajadusel võrgustiku kokkusaamised, et tugisiku teenuse nüansse täpsustada ja last kindlates tegevustes või oskuste arendamises paremini toetada.
- Tugisikuid juhendatakse sotsiaalkeskuse poolt pidevalt, nii töö alustamisel ja jooksvalt.
- Laste heaolu spetsialistid kaasavad tugisikuid koos peretöötajate, haridusasutuse tugipersonali, õpetajatega võrgustikutöösse
- Pikemat aega töötavad tugisikud jagavad töökogemusi ja innustavad uusi tööle asujaid.
- Haridusasutustes hinnatakse ja arvestatakse tugisikute kogemust ja küsitakse nõu.
- Koostöö lapse, pere, tugisiku ja haridusasutuse vahel on järjepidev ja tulemuslik. Nt: tugisik on töötanud suure hooldus- ja abivajadusega lapsega juba üle 5 aasta.

Tugisikute töö korraldamine



Keila linna lähenemine tugisikuteenusele on terviklik ja toetab nende professionaalset arengut ning kvaliteetset teenuse osutamist. Tugisikute koolitamine ja supervisioonide läbiviimise eesmärk on tõsta tugisikute ametiidentiteeti ja parandada nende oskusi erivajadusega lastega töötamisel. Lisaks saavad tugisikud järjepidevat juhendamist ja nõustamist sotsiaalkeskuse poolt, mis tagab nende toetuse nii töö alguses kui ka igapäevatoos. Tähtis on ka tugisikute kaasamine võrgustikutöösse koos laste heaolu spetsialistide ja peretöötajatega, mis loob tugeva tugisüsteemi. Tugisiku kaasamine meeskonnaliikmena lasteaias ja koolis tagab lapsele igakülgse toe ja toetab tugisikut oma töö tegemisel.

Pikaajaliselt teenuse osutanud tugisikud jagavad oma kogemusi ja motiveerivad uusi kolleege. Koostöö lapse, pere, tugisiku ja haridusasutuse vahel on järjepidev ja tulemuslik, mis kinnitab, et tugisikud on hädavajalikud. Tugisikute rolliks on ka lapsevanemate hoolduskoormuse vähendamine, mille järele vajadus üha suureneb. Keila linnal on juba märkimisväärne kogemus tugisikuteenuse pakkumisel, kus tugisikud on linnas töötanud juba 17 aastat. Samuti on linna jaoks oluline koostöö teiste organisatsioonidega, nagu EELK Diakoonia ja Ühiskonnatöö SA.

Kokkuvõttes näitab see, et Keila linn toetab aktiivselt tugisikute rolli ja olulisust kohalikus kogukonnas.

Tugisikuteenuse osutamisega seotud probleemid ja murekohad

Meie eeldus on, et haridusasutus teeb kõik vajalikud kohandused, et toetada laste õpet ja arengut. Kui aga mõnel suure hooldus- ja abivajadusega lapsel on lisatoetust vaja, siis pakume tugisikuteenust koolides ja lasteaedades. Koolides töötavad tugisikud peamiselt väikeklassides või individuaalõppel. On ka olukordi, kus tugisikuid ei vajata tundides, vaid nad saadavad last ühest tunnist teise ning pakuvad vajadusel tuge vahetunnis. Siiski on tugisikuteenuse osutamisel piirangud. Sotsiaalkeskuse tugisikute tööpäev kestab 8 tundi, samas kui lapsed viibivad sageli lasteaias kauem. See võib tekitada olukordi, kus tugisik lahkub tööpostilt enne lapse lahkumist, mis võib põhjustada raskusi. Töölepinguga tugisikut on sageli keerukas rakendada muudele töödele, kui tuge vajav laps haigestub või muul põhjusel koolist/lasteaiast puudub. Keila Sotsiaalkeskus leiab võimalusel tugisikule asendustööd.

"Tugisik päästab päeva"

- 3.a väljakutseid esitava käitumisega poiss lasteaias (puudeta) – teenuse vajadust märkas lasteaed. Tugisiku toel lapse väljakutseid esitav käitumine vähenes.
- 8.a autistlik poiss (puudega) õppis väikeklassis, kuid vanema töö käimise tõttu vajas laps tuge ka kodus. Tugisik toetas last kodus keskkonnas ajal, kui ema oli tööl - koduse teenuse vajadust märkas kool. Tagati vanema tööhõives osalemine ja lapse järelevalve ning tugi koolivälisel ajal.
- 12.a noormehel esines väljakutseid esitavat käitumist vahetundides (puue oli taotlemisel) - teenuse vajadust märkas lastekaitse spetsialist. Tugisiku toel oli võimalik keskkonda valida ja hoiduda lapse jaoks ebamugavatest olukordadest.